



شیوه‌نامه اجرایی فرصت تحقیقاتی کوتاه مدت داخل یا خارج از کشور

این شیوه‌نامه (دستورالعمل اجرایی) به استناد بند ۵-۶ ماده ۵ «آیین‌نامه جامع اعطای بورس تحصیلی به دانشجویان ایرانی» به شماره ۳۹۶۹۱۸/و مورخ ۱۴۰۲/۱۱/۱۹ تدوین شده تا بر اساس آن تسهیلات فرصت تحقیقاتی کوتاه مدت به متقاضیان واجد شرایط ارائه شود. مؤسسات می‌توانند طبق این شیوه‌نامه تعداد مشخصی از متقاضیان واجد شرایط خود را برای گذراندن فرصت تحقیقاتی کوتاه مدت در داخل یا خارج از کشور معرفی نمایند. همچنین طبق این شیوه‌نامه، دانشجویان نخبه ایرانی در خارج از کشور می‌توانند از امکانات و تخصص‌های موجود در دانشگاه‌ها و مراکز آموزش عالی، پژوهشی داخل کشور استفاده کنند. سهمیه مربوط، همه ساله بر اساس نیازمندی‌های کشور و منابع موجود، توسط شورا تصویب و ابلاغ می‌شود.

ماده ۱: تعاریف و اختصارات

- ۱-۱- وزارت: وزارت علوم، تحقیقات و فناوری
- ۲-۱- سازمان: سازمان امور دانشجویان وزارت علوم، تحقیقات و فناوری
- ۳-۱- شورا: شورای مرکزی بورس
- ۴-۱- اداره کل: اداره کل بورس و اعزام دانشجویان سازمان امور دانشجویان
- ۵-۱- مؤسسه: هر یک از دانشگاه‌ها و مراکز آموزش عالی، پژوهشی دولتی دارای مجوز از مراجع ذی ربط که طبق مقررات وزارت فعالیت می‌کنند و دارای مجوز پذیرش دانشجوی مقطع دکتری از وزارت هستند.
- ۶-۱- فرصت: فرصت تحقیقاتی کوتاه مدت
- ۷-۱- کارگروه تخصصی: گروهی از متخصصین و خبرگان که وظیفه سیاست‌گذاری و تصمیم‌سازی در ارتباط با تعیین رشته‌ها و موضوعات مورد نیاز کشور، بررسی تخصصی مدارک و مستندات متقاضی، مصاحبه علمی و انجام

نشانی: تهران، میدان فردوسی،
خیابان انقلاب اسلامی، خیابان شهید
موسوی (فرصت جنوبی)، پلاک ۲۷
کد پستی: ۱۵۸۱۹-۴۴۷۳۴
صندوق پستی: ۱۵۸۱۵-۱۱۱۷
تلفن: ۹۶۶۶۴۰۰۰-۹

شماره: ۴/۲۸۶۷۳۰

تاریخ: ۱۴۰۲/۱۰/۱۳

پیوست:

داوری فرصت تحقیقاتی، بررسی و اعلام نظر صلاحیت استاد راهنمای میزبان در فرصت خارج و فرصت خارج به داخل را دارند.

۱-۸- سامانه: سامانه جامع امور دانشجویان (سجاد)

ماده ۲: اهداف

اهداف ارائه تسهیلات این بورس، هدایت، حمایت، نظارت و هدفمند کردن فرصت تحقیقاتی کوتاه مدت، از طریق هدایت فرصت تحقیقاتی دانشجویان دکتری داخل و خارج از کشور به سمت نیازها و مسائل میدانی کشور، حمایت از ارتباط دانشجویان دکتری با صنعت، تأمین نیروی انسانی متخصص و گسترش روابط علمی و فناوری بین مؤسسات داخل و خارج از کشور، اشتراک امکانات و تخصص‌های موجود در مؤسسات داخل یا خارج از کشور و جذب دانشجویان نخبه ایرانی در خارج از کشور است.

ماده ۳: شرایط استفاده از تسهیلات فرصت

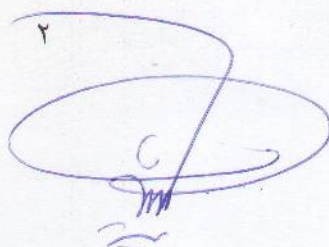
۳-۱- دانشجویان شاغل به تحصیل در مقطع دکتری تخصصی حضوری تمام‌وقت نوبت اول (دوره روزانه) و دانشجویان پژوهش‌محور (قبولی آزمون مقطع دکتری نیمه متمرکز سازمان سنجش آموزش کشور و بدون پرداخت شهریه) با شرایط ذیل می‌توانند تقاضای استفاده از تسهیلات فرصت تحقیقاتی کوتاه مدت را به مؤسسه محل تحصیل خود ارائه نمایند.

۳-۱-۱- دانشجویان پس از قبولی در آزمون جامع و تصویب طرح پیشنهادی رساله دکتری، متقاضی استفاده از این تسهیلات باشد.

۳-۱-۲- از آغاز دوره فرصت، نباید بیش از ۴۲ ماه از شروع به تحصیل دانشجویان در مقطع دکتری و بیش از ۷۸ ماه (۱۳ ترم) از شروع به تحصیل دانشجویان در مقطع دکتری پیوسته سپری شده باشد.

تبصره ۱: در صورتی که دانشجویان از مرخصی تحصیلی بدون درج در سنوات (با تأیید مؤسسه محل تحصیل) استفاده نموده باشد، مدت آن به مهلت مذکور اضافه می‌شود.

۲



نشانی: تهران، میدان فردوسی،
خیابان انقلاب اسلامی، خیابان شهید
موسوی (فرصت جنوبی)، پلاک ۲۷
کد پستی: ۱۵۸۱۹-۴۴۷۳۴
صندوق پستی: ۱۵۸۱۵-۱۱۱۷
تلفن: ۹۶۶۶۴۰۰۰-۹

- تبصره ۲: مدت فرصت تحقیقاتی جزو سنوات تحصیلی دانشجو محسوب می‌شود.
- ۳-۱-۳: برای فرصت تحقیقاتی خارج از کشور، ارائه پذیرش از یکی از دانشگاه‌های گروه الف (ممتاز) یا مؤسسات وابسته به آنها (رتبه بندی دانشگاه‌ها در پایگاه اطلاع رسانی اداره کل امور دانش‌آموختگان وزارت درج گردیده) توسط دانشجو الزامی است. پذیرش فوق باید در راستای پژوهش مرتبط با موضوع رساله دکتری و مورد تأیید استاد راهنما و گروه تخصصی مؤسسه محل تحصیل باشد.
- تبصره ۳: چنانچه پذیرش از دانشگاه‌های گروه (ب) باشد، درخواست بررسی به همراه دلایل انتخاب آن دانشگاه به اداره کل ارائه می‌گردد. در صورت موافقت کارگروه تخصصی، اعزام متقاضی بلامانع می‌باشد.
- ۳-۱-۴: برای فرصت داخل ارائه پذیرش از یکی از مؤسسات داخل الزامی است.
- تبصره ۴: دانشجویان سایر دستگاه‌ها و ارگان‌ها در صورتی که دستگاه یا ارگان مربوطه همه هزینه‌های آنها را تقبل نمایند، می‌توانند تقاضای خود را برای فرصت تحقیقاتی داخل کشور ارائه نمایند.
- تبصره ۵: دانشجویان نوبت دوم (دوره شبانه) می‌توانند از فرصت تحقیقاتی داخل بدون دریافت مقرری ماهانه و حق مسکن و خوابگاه استفاده نمایند.
- تبصره ۶: برای فرصت تحقیقاتی در خارج، ارائه روادید، بلیط پرواز و همچنین مجوز خروج از کشور قبل از پایان مهلت فوق‌الاشاره در بند ۳-۱-۲ (۴۲ ماه) الزامی است.
- ۳-۱-۵: برای اعزام به فرصت تحقیقاتی در کشورهای انگلیسی زبان، ارائه گواهی معتبر زبان انگلیسی و کسب حداقل نمره (مطابق جدول زیر) در یکی از آزمون‌های MSRT، IELTS، TOLIMO، TOEFL (iBT) و MHLE (صرفاً برای دانشجویان گروه پزشکی) از سوی دانشجو الزامی است؛ برای اعزام به فرصت تحقیقاتی کشورهای غیر انگلیسی زبان، ارائه گواهی معتبر زبان انگلیسی و کسب حداقل نمره (مطابق جدول زیر) یا ارائه گواهی معتبر مبنی بر تسلط به زبان رسمی آن کشور یا برگزاری آزمون (اعم از شفاهی یا کتبی) و احراز بسندگی زبان آن کشور توسط اداره کل الزامی است.

۳



شماره: ۴/۲۸۶۷۳۰.....

تاریخ: ۱۴۰۲/۱۰/۱۳.....

پیوست:

آزمون	MHLE	MSRT	IELTS	TOLIMO	TOEFL (iBT)
حداقل نمره	۵۰٪	۵۰	۵/۵	۴۸۰	۶۰

تبصره ۷: گواهی زبان ارائه شده دانشجو باید در زمان درخواست استفاده از فرصت تحقیقاتی دارای اعتبار باشد.
۳-۲- بوری کوتاه مدت خارج به داخل دانشجویان ایرانی که در مقطع دکتری در خارج از کشور به تحصیل می‌پردازند، با رعایت مقررات دانشگاه محل تحصیل در خارج از کشور، به مدت یک تا شش ماه در مؤسسات داخل کشور با شرایط زیر اعطاء می‌گردد:

- ۳-۲-۱- دانشجوی متقاضی، شاغل به تحصیل حضوری و تمام وقت مقطع دکتری در دانشگاه باشد.
- ۳-۲-۲- دانشگاه محل تحصیل، جزو دانشگاه‌های معتبر و دارای سطح (الف یا ب) در نظام ارزشیابی کشور باشد.
- ۳-۲-۳- پذیرش از یکی از مؤسسات داخل کشور ارائه گردد.
- ۳-۲-۴- به تشخیص و تأیید کارگروه تخصصی، موضوع تحقیقاتی بوری کوتاه مدت با رشته تحصیلی یا زمینه فعالیت‌های پژوهشی، صنعتی یا خدماتی واحد پذیرش دهنده هم راستا باشد.
- ۳-۲-۵- دانشجویانی که رساله آن‌ها تقاضامحور بوده و مورد حمایت‌های مادی وزارتخانه‌ها و دستگاه‌های اجرایی قرار گرفته باشند، در اولویت قرار خواهند گرفت.

ماده ۴: فرایند اعزام به فرصت تحقیقاتی

۴-۱- فرآیند انجام کار دانشجویان دکتری داخل که درخواست فرصت تحقیقات داخل یا خارج از کشور را دارند، در صورت دارا بودن شرایط مندرج در ماده ۳ به شرح زیر است:

۴-۱-۱- ارائه درخواست و مستندات مربوطه (شامل: رزومه، کاربرگ پیوست ۱، چکیده پیشنهادی تحقیق و دعوت‌نامه یا پذیرش رسمی دانشگاه پذیرنده، مدرک زبان) به استاد راهنما و مؤسسه محل تحصیل جهت تأیید)

(امضاء)

۴-۱-۲- ثبت‌نام در سامانه توسط دانشجو (با هماهنگی مؤسسه محل تحصیل)

۴



نشانی: تهران، میدان فردوسی،
خیابان انقلاب اسلامی، خیابان شهید
موسوی (فرصت جنوبی)، پلاک ۲۷
کد پستی: ۱۵۸۱۹-۴۴۷۳۴
صندوق پستی: ۱۵۸۱۵-۱۱۱۷
تلفن: ۹۶۶۶۴۰۰۰-۹

شماره: ۴/۳۸۶۷۳۰

تاریخ: ۱۴۰۲/۱۰/۱۳

پیوست:

۴-۱-۳- تأیید مراتب دارا بودن شرایط در سامانه از سوی استاد راهنما و مؤسسه محل تحصیل

۴-۱-۴- بررسی و تأیید شرایط و مدارک دانشجوی متقاضی در اداره کل

۴-۱-۵- ارسال مدارک به کارگروه تخصصی به منظور انجام داوری

تبصره ۸: در صورتی که درخواست دانشجو توسط کارگروه تخصصی در اولویت اعزام برای فرصت خارج از کشور قرار نگیرد، می‌تواند درخواست فرصت داخل ارائه نماید.

۴-۱-۶- سپردن تعهد محضری از سوی دانشجو در واحد حقوقی مؤسسه محل تحصیل (پیوست ۲)

۴-۱-۷-: ضمانت دو نفر واجد شرایط (پیوست شماره ۴) برای فرصت خارج از کشور الزامی است.

تبصره ۹: سپردن وثیقه ملکی به جای ضامن طبق مقررات واحد حقوقی مؤسسه محل تحصیل بلامانع است.

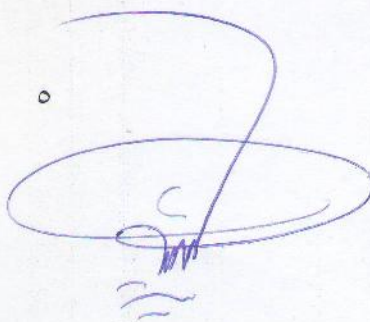
تبصره ۱۰: اداره کل، بنا به صلاحدید و در صورت تأمین اعتبار می‌تواند برای پذیرفته شدگان اعزام به فرصت

تحقیقاتی خارج از کشور، همایش یا دوره‌های آموزشی، توجیهی و تربیتی برگزار نماید.

تبصره ۱۱: برای استفاده از مزایای فرصت داخل کشور، نیازی به سپردن تعهد و ارائه ضامن نمی‌باشد.

تبصره ۱۲: میزان ضمانت‌های مالی برای دوره‌های فرصت تحقیقاتی خارج از کشور، به شرح جدول ذیل می‌باشد:

دوره	بابت استفاده از تسهیلات فرصت دانشجویان (بورسیه و غیر بورسیه)	بابت آزادسازی مدارک تحصیلی مقاطع کاردانی (به ازای هر مقطع که تعهد آموزش رایگان دارد)	بابت آزادسازی مدارک تحصیلی مقاطع کارشناسی (به ازای هر مقطع که تعهد آموزش رایگان دارد)	بابت آزادسازی مدارک تحصیلی مقاطع کارشناسی ارشد (به ازای هر مقطع که تعهد آموزش رایگان دارد)
فرصت تحقیقاتی خارج (دانشجویان روزانه)	۳,۰۰۰,۰۰۰,۰۰۰ (سه میلیارد ریال)	۷۰۰,۰۰۰,۰۰۰ (هفتصد میلیون ریال)	۱,۴۰۰,۰۰۰,۰۰۰ (یک میلیارد و چهارصد میلیون ریال)	۶۰۰,۰۰۰,۰۰۰ (ششصد میلیون ریال)



نشانی: تهران، میدان فردوسی،
خیابان انقلاب اسلامی، خیابان شهید
موسوی (فرصت جنوبی)، پلاک ۲۷
کد پستی: ۱۵۸۱۹-۴۴۷۳۴
صندوق پستی: ۱۵۸۱۵-۱۱۱۷
تلفن: ۹۶۶۴۰۰۰-۹

وب سایت: www.saorg.ir
پست الکترونیک: info@saorg.ir



شماره: ۴/۲۸۶۷۳۰
تاریخ: ۱۴۰۳/۱۰/۱۳
پیوست:

دوره	بابت ضمانت تعهد آموزش رایگان تحصیلات در مقطع دکتری	بابت آزادسازی مدارک تحصیلی مقاطع کاردانی (به ازای هر مقطع که تعهد آموزش رایگان دارد)	بابت آزادسازی مدارک تحصیلی مقاطع کارشناسی (به ازای هر مقطع که تعهد آموزش رایگان دارد)	بابت آزادسازی مدارک تحصیلی مقاطع کارشناسی ارشد (به ازای هر مقطع که تعهد آموزش رایگان دارد)
فرصت تحقیقاتی خارج (دانشجویان با هزینه شخصی)	۲,۰۰۰,۰۰۰,۰۰۰ (دو میلیارد ریال)	۷۰۰,۰۰۰,۰۰۰ (هفتصد میلیون ریال)	۱,۴۰۰,۰۰۰,۰۰۰ (یک میلیارد و چهارصد میلیون ریال)	۶۰۰,۰۰۰,۰۰۰ (ششصد میلیون ریال)

۴-۱-۸- صدور نامه حمایت مالی

۴-۱-۹- انجام مکاتبات مورد نیاز از طرف سازمان امور دانشجویان جهت درخواست صدور مجوز خروج از کشور دانشجویان مشمول خدمت وظیفه عمومی، درخواست تأیید گواهی تحصیلی و ریز نمرات مقاطع قبل برای دانشجویان فرصت خارج از کشور

۴-۱-۱۰- بارگذاری تصویر ویزا و بلیط در سامانه در مهلت قانونی مقرر، توسط دانشجوی متقاضی فرصت خارج

۴-۱-۱۱- صدور حکم نهایی و امضای آن توسط مدیر کل بورس و اعزام دانشجویان

۴-۱-۱۲- پرداخت تسهیلات ارزی یا ریالی به دانشجو، مطابق میزان مقرر در پیوست ۳ این شیوه‌نامه، توسط دانشگاه/سازمان.

تبصره ۱۳: دانشجویان فرصت داخل موظفند گزارش روند تحقیق خود را هر دو ماه یکبار در سامانه بارگذاری نمایند و به تأیید استاد راهنما و معاونت پژوهشی یا آموزشی مؤسسه محل تحقیق برسانند. پرداخت مقرری منوط به ارائه و تأیید گزارش از سوی مؤسسه محل تحقیق در سامانه و توسط دانشگاه/سازمان می‌باشد.

تبصره ۱۴: دانشجویان فرصت خارج موظفند گزارش روند تحقیق خود را هر دو ماه یکبار در سامانه بارگذاری نمایند و به تأیید استاد راهنما و معاونت پژوهشی یا آموزشی مؤسسه محل تحصیل (مبداء) در سامانه برسانند.

۴-۱-۱۳- انجام تسویه حساب بعد از خاتمه فرصت تحقیقاتی با ارائه مدارک بازگشت به مؤسسه محل تحصیل و ارسال آن به اداره کل، طبق مفاد ماده ۶ شیوه‌نامه می‌باشد.

۶

نشانی: تهران، میدان فردوسی،
خیابان انقلاب اسلامی، خیابان شهید
موسوی (فرصت جنوبی)، پلاک ۲۷
کد پستی: ۱۵۸۱۹-۴۴۷۳۴
صندوق پستی: ۱۵۸۱۵-۱۱۱۷
تلفن: ۹۶۶۶۴۰۰۰-۹

۴-۱-۱۴- انجام کامل تعهدات مربوط به فرصت تحقیقاتی خارج (پس از فراغت از تحصیل) و اقدام برای لغو سند تعهد طبق مفاد بند ۶ ماده ۶ شیوهنامه است و مدارک مربوطه از طریق مؤسسه برای اداره کل ارسال می‌گردد.

۴-۲- فرآیند انجام کار دانشجویان دکتری خارج از کشور که متقاضی فرصت تحقیقاتی در داخل کشور هستند:

۴-۲-۱- ثبت نام و بارگذاری مدارک (شامل: رزومه، پیوست ۷، چکیده پیشنهادی تحقیق و موافقت کتبی دانشگاه یا استاد راهنمای دانشگاه محل تحصیل دانشجو، گواهی اشتغال به تحصیل حضوری و تمام وقت مقطع دکتری، دعوت نامه رسمی مؤسسه پذیرنده داخل، پیشنهاد استاد راهنمای میزبان در ایران) در سامانه

۴-۲-۲- بررسی و تأیید شرایط و مدارک دانشجوی متقاضی در اداره کل

۴-۲-۳- ارسال مدارک به کارگروه تخصصی به منظور انجام داوری و تأیید/انتخاب استاد راهنمای میزبان در ایران تبصره ۱۵: استاد راهنمای میزبان می بایست استاد راهنمای دوم یا استاد مشاور دانشجو باشد.

۴-۲-۴- برای استفاده از فرصت خارج به داخل، معرفی ضامن و ارائه تعهد به سازمان نیاز نمی‌باشد.

۴-۲-۵- بارگذاری بلیط متقاضی در سامانه توسط دانشجو

۴-۲-۶- صدور حکم نهایی و امضای آن توسط مدیر کل بورس و اعزام دانشجویان سازمان

۴-۲-۷- دانشجویان فرصت خارج به داخل موظفند گزارش روند تحقیق خود را هر دو ماه یکبار در سامانه بارگذاری نمایند و به تأیید استاد راهنما و معاونت پژوهشی یا آموزشی مؤسسه محل تحقیق برسانند. پرداخت مقرری منوط به ارائه و تأیید گزارش از سوی مؤسسه محل تحقیق در سامانه و توسط دانشگاه/سازمان می‌باشد.

ماده ۵: تسهیلات

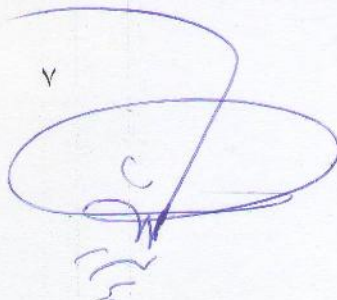
۵-۱- فرصت تحقیقاتی خارج از کشور:

۵-۱-۱- در صورت وجود اعتبار، به دانشجویان فرصت خارج، حداکثر به مدت شش ماه مقرری ارزی، به میزان ۶۵٪ مقرری دانشجویان بورسیه (مطابق پیوست ۳) در کشور محل تحقیق یا معادل ریالی آن، پرداخت می‌گردد.

تبصره ۱۶: دانشجویان بورسیه بلند مدت روزانه و دانشجویان نمونه کشوری، در صورت وجود اعتبار حداکثر شش ماه مقرری ارزی به میزان ۱۰۰٪ مقرری به صورت ارزی یا معادل ریالی آن پرداخت می‌گردد.

تبصره ۱۷: چنانچه محل تحقیق دانشجو از کشورهای آسیایی، آفریقایی و آمریکای جنوبی باشد در صورت وجود اعتبار حداکثر شش ماه مقرری ارزی یا معادل ریالی آن به میزان ۱۰۰٪ پرداخت می‌گردد.

۷





شماره: ۴/۲۸۶۷۳۰

تاریخ: ۱۴۰۲/۱۰/۱۳

پیوست:

تبصره ۱۸: معادل ریالی مقرری فوق به نرخ فروش ارز در شبکه اطلاع رسانی بانک مرکزی در روز پرداخت به دانشجو محاسبه می‌گردد.

۵-۱-۲- کمک هزینه ریالی بابت بیمه و بلیط رفت و برگشت به کشور محل تحقیق به شرح جدول پیوست ۳ قابل پرداخت است.

۵-۲- فرصت تحقیقاتی داخل کشور:

۵-۲-۱- دانشجویان متقاضی فرصت تحقیقاتی داخل کشور که واجد شرایط ماده ۳ می‌باشند، می‌توانند از دوره‌های فرصت ۳ ماهه، ۶ ماهه و ۹ ماهه استفاده نمایند.

۵-۲-۲- به منظور تأمین بخشی از هزینه‌های تحقیقات دانشجویان بورسیه و غیربورسیه در همه زمینه‌های تحقیقات نظری، تجربی و آزمایشگاهی، از محل اعتبارات سازمان و در چارچوب اعتبارات تخصیص یافته به مؤسسه محل تحقیق، کمک هزینه پژوهشی مطابق جدول زیر پرداخت می‌شود:

میزان و نحوه هزینه‌کرد کمک هزینه پژوهشی فرصت داخل در مؤسسه محل تحقیق دانشجو

بابت	تحقیقات آزمایشگاهی و تجربی (میلیون ریال)			تحقیقات نظری (میلیون ریال)			هزینه کرد
	۹ ماه	۶ ماه	۳ ماه	۹ ماه	۶ ماه	۳ ماه	
به عنوان پژوهانه در اختیار استاد راهنمای محل تحقیق قرار گیرد.	۳۷,۵	۳۰	۱۵	۳۷,۵	۳۰	۱۵	استاد راهنمای میزبان
مواد و تجهیزات مصرفی آزمایشگاهی و خدمات انفورماتیک	۱۵۰	۱۵۰	۷۵	۷۵	۷۵	۳۷,۵	خدمات
در صورت استفاده دانشجو از خوابگاه در اختیار معاونت دانشجویی قرار گیرد و در غیر اینصورت پس از ارایه مستندات از طریق مؤسسه به دانشجو پرداخت شود.	۵۶,۲۵	۳۷,۵	۱۸,۷۵	۵۶,۲۵	۳۷,۵	۱۸,۷۵	مسکن و خوابگاه

۸

نشانی: تهران، میدان فردوسی،
خیابان انقلاب اسلامی، خیابان شهید
موسوی (فرصت جنوبی)، پلاک ۲۷
کد پستی: ۱۵۸۱۹-۴۴۷۳۴
صندوق پستی: ۱۵۸۱۵-۱۱۱۷
تلفن: ۹۶۶۶۴۰۰۰-۹



شماره: ۴/۲۸۶۷۳۰
تاریخ: ۱۳/۱۰/۱۴۰۲
پیوست:

تبصره ۱۹: در صورتی که محل انجام تحقیق از میان مؤسسات غیر وابسته به وزارت باشد، موافقت مؤسسه محل تحصیل در خصوص واریز مبلغ کمک هزینه پژوهشی به حساب مؤسسه محل تحقیق الزامی است. کمک هزینه پژوهشی صرفاً در وجه مؤسسه محل تحقیق قابل پرداخت خواهد بود.

۵-۲-۳- مطابق با مفاد حکم صادره، در طول مدت فرصت تحقیقات داخل، مقرری به میزان جدول مصوب شورا توسط مؤسسه / سازمان به دانشجو پرداخت می‌شود.

تبصره ۲۰: میزان مقرری پرداختی به دانشجویانی که محل تحقیق آنها در لیست دانشجویان بورسیه وزارت نباشد، به میزان مقرری مندرج در لیست دانشجویان بورسیه وزارت در همان شهر یا استان محل تحقیق خواهد بود.

تبصره ۲۱: چنانچه مؤسسه محل تحقیق و مؤسسه محل تحصیل متقاضی در یک شهر باشند، بابت مسکن / خوابگاه (ردیف سوم جدول فوق) کمک هزینه پرداخت نمی‌شود.

تبصره ۲۲: استاد راهنمای فرصت تحقیقاتی داخل می‌تواند استاد راهنمای دوم یا استاد مشاور رساله دکتری دانشجو باشد.

تبصره ۲۳: دانشجویان اساتید نمونه کشوری و سرآمدان آموزشی، پژوهشی و فرهنگی و پژوهشگران برتر کشور در پنج سال اخیر که دانشجوی بین المللی دارند، در اولویت بورس فرصت تحقیقاتی داخل و خارج قرار می‌گیرند.

۵-۳- فرصت تحقیقاتی دانشجویان خارج به داخل کشور:

۵-۳-۱- دانشجویان می‌توانند از دوره‌های فرصت تحقیقاتی یک تا شش ماهه استفاده نمایند.

۵-۳-۲- به منظور تأمین بخشی از هزینه‌های تحقیقات دانشجویان فوق برای تحقیقات نظری، تجربی و آزمایشگاهی از محل اعتبارات سازمان و در چارچوب اعتبارات تخصیص یافته به مؤسسه محل انجام تحقیقات، جهت هزینه کرد کمک هزینه پژوهشی ماهانه مطابق جدول زیر پرداخت می‌شود:

۹

نشانی: تهران، میدان فردوسی،
خیابان انقلاب اسلامی، خیابان شهید
موسوی (فرصت جنوبی)، پلاک ۲۷
کد پستی: ۱۵۸۱۹-۴۴۷۳۴
صندوق پستی: ۱۵۸۱۵-۱۱۱۷
تلفن: ۹۶۶۶۴۰۰۰-۹

میزان و نحوه هزینه کرد کمک هزینه پژوهشی فرصت دانشجویان خارج به داخل در مؤسسه محل تحقیق دانشجویان

هزینه کرد	تحقیقات آزمایشگاهی و تجربی (میلیون ریال)	تحقیقات آزمایشگاهی و تجربی (میلیون ریال)	تحقیقات نظری (میلیون ریال)	تحقیقات نظری (میلیون ریال)	بابت
	۶ ماه	۱ ماه	۶ ماه	۱ ماه	
به عنوان پژوهانه در اختیار استاد راهنمای محل تحقیق قرار گیرد.	۳۰	۵	۳۰	۵	استاد راهنمای میزبان
تأمین امکانات تحقیقات نظری، خدمات انفورماتیک و مواد و تجهیزات آزمایشگاهی	۱۵۰	۲۵	۷۵	۱۲/۵	خدمات
در صورت استفاده دانشجویان از خوابگاه در اختیار معاونت دانشجویی قرار گیرد و در غیر اینصورت پس از ارایه مستندات از طریق مؤسسه به دانشجویان پرداخت شود.	۳۷/۵	۶/۲۵	۳۷/۵	۶/۲۵	مسکن و خوابگاه

۳-۳-۵- مطابق با مفاد حکم صادره، در طول مدت فرصت خارج به داخل، در صورت تأیید گزارش روند تحقیق دانشجویان، مقرری ماهانه به میزان حقوق استادیار پایه یک در مؤسسه محل تحقیق، توسط دانشگاه/سازمان در وجه دانشجویان قابل پرداخت است.

تبصره ۲۴: دانشجویان فرصت خارج به داخل موظفند گزارش روند تحقیق خود را هر دو ماه یکبار در سامانه بارگذاری نمایند و به تأیید استاد راهنمای میزبان و معاونت پژوهشی یا آموزشی مؤسسه محل تحقیق برسانند. پرداخت مقرری منوط به تأیید گزارش از سوی مؤسسه محل تحقیق در سامانه و توسط دانشگاه/سازمان می باشد.

۴-۳-۵- کمک هزینه ریالی بابت بیمه و بلیط رفت و برگشت از کشور محل تحصیل به داخل به شرح جدول پیوست شماره ۳ قابل پرداخت است.

۱۰





ماده ۶: مقررات و تعهدات

۶-۱- رعایت شئون اخلاقی منطبق با موازین و مقررات جمهوری اسلامی ایران از طرف دانشجویان لازم است.
۶-۲- دانشجوی فرصت خارج موظف است در زودترین زمان پس از خاتمه حکم فرصت (و حداکثر ظرف مدت شش ماه) به دانشگاه محل تحصیل خود بازگشت کرده و گزارش استاد راهنمای میزبان خود که در آن تاریخ شروع و پایان دوره و نتایج و برون داد فرصت قید شده است را در اختیار دانشگاه محل تحصیل قرار دهد تا در نهایت برای تسویه حساب به سازمان ارسال شود.

۶-۳- دانشجو موظف است گزارش کامل و روایت مستند از فعالیت‌های علمی و تجربیات کسب شده از جهات مختلف اقتصادی، فرهنگی، اجتماعی، زندگی دانشجویی و موانع و مزایای پیش رو و دستاوردهای این فرصت را در اختیار دانشگاه محل تحصیل قرار دهد تا در نهایت برای تسویه حساب به سازمان ارسال شود.

۶-۴- در صورتی که مدت تحقیق کمتر از مدت تعیین شده در حکم باشد، دانشجو موظف است بلافاصله پس از بازگشت، اضافه مبالغ دریافتی به صورت ارزی یا ریالی (به نرخ فروش اسکناس اعلامی توسط بانک مرکزی جمهوری اسلامی در روز تسویه) را متناسب با زمان حضور در محل تحقیق، به امور مالی سازمان امور دانشجویان/ دانشگاه مسترد نماید.

۶-۵- تشخیص و تصمیم‌گیری موارد غیر مترقبه با شورای مرکزی بورس می باشد و پرداخت هزینه‌های پیش بینی نشده و غیرمترقبه با تصویب شورا بلامانع است.

تبصره ۲۵: در صورت تمدید دوره تحصیلی دانشجو برای نیم‌سال نهم با رعایت سقف سنوات مجاز تحصیلی و رعایت مقررات، توسط مؤسسه و ارائه منظم گزارش‌های ۲ ماهه مورد تأیید استاد راهنما، مدت فرصت تحقیقاتی خارج، بدون پرداخت هزینه و مقرری قابل افزایش است.

۶-۶- دانشجو موظف است در طول دوره فرصت، به طور تمام وقت به پژوهش و تحقیق درباره موضوع رساله دکتری مصوب خود بپردازد. در هر زمان که برای اداره کل محرز و اثبات شود دانشجو به وظایف و تکالیف خود عمل نکرده و تخلف نموده است، حمایت مالی دانشجوی متخلف قطع شده و دانشجو مکلف به استرداد وجوه دریافتی و پرداخت خسارت با تشخیص اداره کل خواهد بود.

شماره: ۴/۲۸۶۷۳

تاریخ: ۱۴۰۲/۱۰/۱۳

پیوست:

۶-۷-۷- دانشجویانی که از تسهیلات فرصت تحقیقاتی خارج استفاده می‌نمایند، موظفند مطابق مفاد سند محضری سپرده شده، پس از فراغت از تحصیل در قالب یکی از موارد ذیل خدمات و تعهدات خود را که به لحاظ اجرای تعهدات قابل قبول باشد در کشور انجام دهند:

۶-۷-۱- انتشار یک مقاله علمی پژوهشی در نشریات معتبر داخلی یا بین‌المللی که موضوع مقاله و تاریخ چاپ با دوره مربوط به فرصت مطالعاتی همخوانی داشته و به تأیید استاد راهنمای مؤسسه محل تحصیل و تأیید معاونت پژوهشی/آموزشی یا تحصیلات تکمیلی دانشگاه رسیده باشد.

تبصره ۲۶: در صورت هر گونه اختلاف، نظر اداره کل در خصوص موضوع لازم الاجراء خواهد بود.

۶-۷-۲- گذراندن دوره پسا دکترا یا داخل یا دستیار پژوهشی با تأیید مؤسسه و ارائه تفاهم‌نامه یا قرارداد همکاری به منظور فعالیت پژوهشی

۶-۷-۳- انجام خدمات دولتی با مدرک دکتری با ارائه احکام کارگزینی، به میزان دو برابر مدت استفاده از تسهیلات مذکور

۶-۷-۴- انجام خدمات غیردولتی شامل یکی از موارد ذیل:

۶-۷-۴-۱- ارائه گواهی اشتغال به کار مرتبط با رشته تحصیلی با مدرک دکتری از کارفرما و تأییدیه بیمه متناظر با آن در داخل کشور، به میزان دو برابر مدت استفاده از تسهیلات مذکور.


۶-۷-۴-۲- ارائه گواهی خدمت به میزان دو برابر مدت استفاده از تسهیلات مذکور به عنوان استاد مدعو (حق التدریس) از مؤسسات معتبر و ارائه لیست دروس مبنی بر تدریس حداقل ۸ واحد درسی مرتبط در هر نیم‌سال تحصیلی که به تأیید معاونت آموزشی و تحصیلات تکمیلی مؤسسه رسیده باشد.

تبصره ۲۷: در موارد انجام تعهد به صورت دوره پسا دکتری، دستیار پژوهشی، استاد مدعو و انجام خدمات غیر دولتی، لغو تعهد منوط به استعلام ایام حضور متعهد در داخل کشور از مرجع ذیصلاح (پلیس مهاجرت و اتباع خارجی) خواهد بود.

تبصره ۲۸: در صورت عدم انجام تعهدات مربوط به بهره‌مندی از تسهیلات فرصت تحقیقاتی کوتاه مدت طبق بند

۶ ماده ۶، به استناد تبصره ماده ۳۴ قانون تنظیم بخشی از مقررات مالی دولت مصوب ۱۳۸۰ موظف به استرداد وجوه

۱۲





شماره: ۴/۳۸۶۷۳۰

تاریخ: ۱۴۰۲/۱۰/۱۳

پیوست:

پرداختی به نرخ روز، به امور مالی سازمان امور دانشجویان و سپس اقدام به لغو تعهد از طریق اداره کل و دفتر امور حقوقی سازمان خواهد شد.

تبصره ۲۹: در صورت هرگونه اختلاف دانشجو با مؤسسه در خصوص انجام تعهدات، نظر اداره کل در خصوص موضوع لازم الاجراء خواهد بود.

تبصره ۳۰: با توجه به متفاوت بودن ماهیت تعهد خدمت ناشی از فرصت با تعهد آموزش رایگان، امکان لغو تعهد مذکور از طریق ارائه گواهی عدم کارایی میسر نمی‌باشد.

تبصره ۳۱: جهت لغو تعهدات فرصت، مؤسسه موظف است مدارک و مستندات ارائه شده از سوی دانشجو را بررسی و راستی آزمایی نموده، سپس با تکمیل کاربرگ مربوط (پیوست ۵ یا ۶)، مراتب را جهت تأیید انجام تعهدات و لغو تعهد به اداره کل ارسال نماید تا پس از ارسال به دفتر امور حقوقی سازمان و در صورت تأیید مراتب انجام تعهد، نسبت به لغو سند ضمانت مربوط اقدام نماید.

تبصره ۳۲: بارگذاری کلیه مدارک و مستندات و کاربرگ تکمیل شده فوق و درج مراتب لغو تعهد در سامانه، از طرف مؤسسه الزامی است.

تبصره ۳۳: لغو یا پیگیری انجام تعهدات مربوط به مستنکفین بر عهده دفتر امور حقوقی سازمان امور دانشجویان می‌باشد.

۶-۷- برای آن دسته از دانشجویانی که براساس مقررات و ضوابط مندرج در این شیوه نامه با هزینه شخصی به فرصت تحقیقاتی خارج از کشور اعزام می‌شوند لغو تعهد فرصت تحقیقاتی الزامی نیست و صرفاً تعهدات مأخوذه بابت آموزش رایگان حسب مقررات و ضوابط مربوطه مورد بررسی قرار خواهد گرفت.

۶-۸- مزایا و تسهیلات مندرج در این شیوه نامه امتیاز اعطایی سازمان بوده و صرفاً در صورت تأمین اعتبار قابل پرداخت می‌باشد.

۶-۹- مسئولیت نظارت بر حسن اجرای این شیوه نامه، به عهده سازمان می‌باشد.

۱۳



شماره: ۴/۲۸۶۷۳۰
تاریخ: ۱۴۰۲/۱۰/۱۳
پیوست:

ماده ۷:

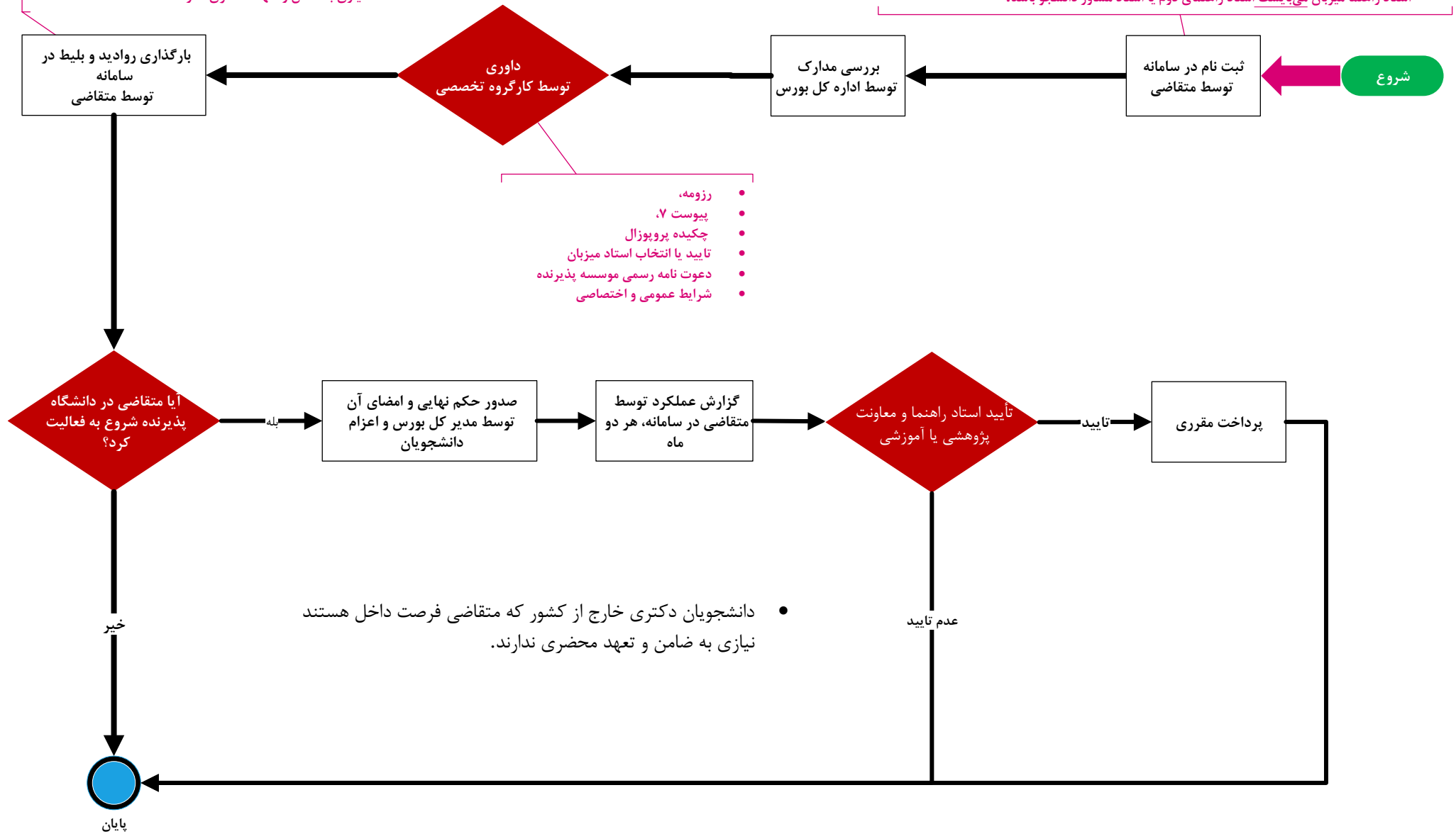
این شیوهنامه مشتمل بر ۷ ماده و ۳۳ تبصره در تاریخ ۱۴۰۲/۰۴/۲۷ به تصویب شورای مرکزی بورس رسیده و از تاریخ ابلاغ قابل اجرا است. ضمناً کلیه شیوهنامه‌های مغایر با آن و قبل از آن لغو و هرگونه اصلاح یا تغییر مفاد شیوهنامه تنها با تصویب شورای مرکزی بورس معتبر می‌باشد. همچنین تنها مرجع تفسیر یا پاسخ به ابهامات مکتوب مؤسسات، اداره کل خواهد بود.

دکتر رضا صابری عضو شورا و رئیس مرکز حقوقی، لوایح و امور مجلس	دکتر قاسم عموعابدینی عضو شورا و معاون آموزشی وزارت	دکتر پیمان صالحی عضو شورا و معاون پژوهشی وزارت	دکتر هاشم داتاش پور رئیس شورا و معاون وزیر و رئیس سازمان
دکتر روح اله رازینی عضو شورا و رئیس مرکز نظارت، ارزیابی و تضمین کیفیت	دکتر علی شمس پور عضو شورا و مدیرکل حوزه وزارتی وزارت علوم	دکتر سجاد محمد علی نژاد عضو شورا و معاون فناوری و نوآوری وزارت	
دکتر اردوان ارژنگ عضو شورا و معاون امور دانشجویان داخل سازمان	دکتر سیدسلیمان سید افقهی عضو شورا و قائم مقام بنیاد ملی نخبگان	دکتر محمدخلج امیرحسینی عضو شورا و رئیس مرکز جذب اعضای هیأت علمی وزارت	
دکتر محمد محمدی مسعودی دبیر شورا و مدیر کل بورس و اعزام دانشجویان		دکتر محمد جواد سلمانپور عضو شورا و معاون بورس و امور دانشجویان خارج سازمان	

فرصت تحقیقاتی کوتاه مدت دانشجویان دکتری خارج از کشور در مؤسسات آموزشی و پژوهشی داخل

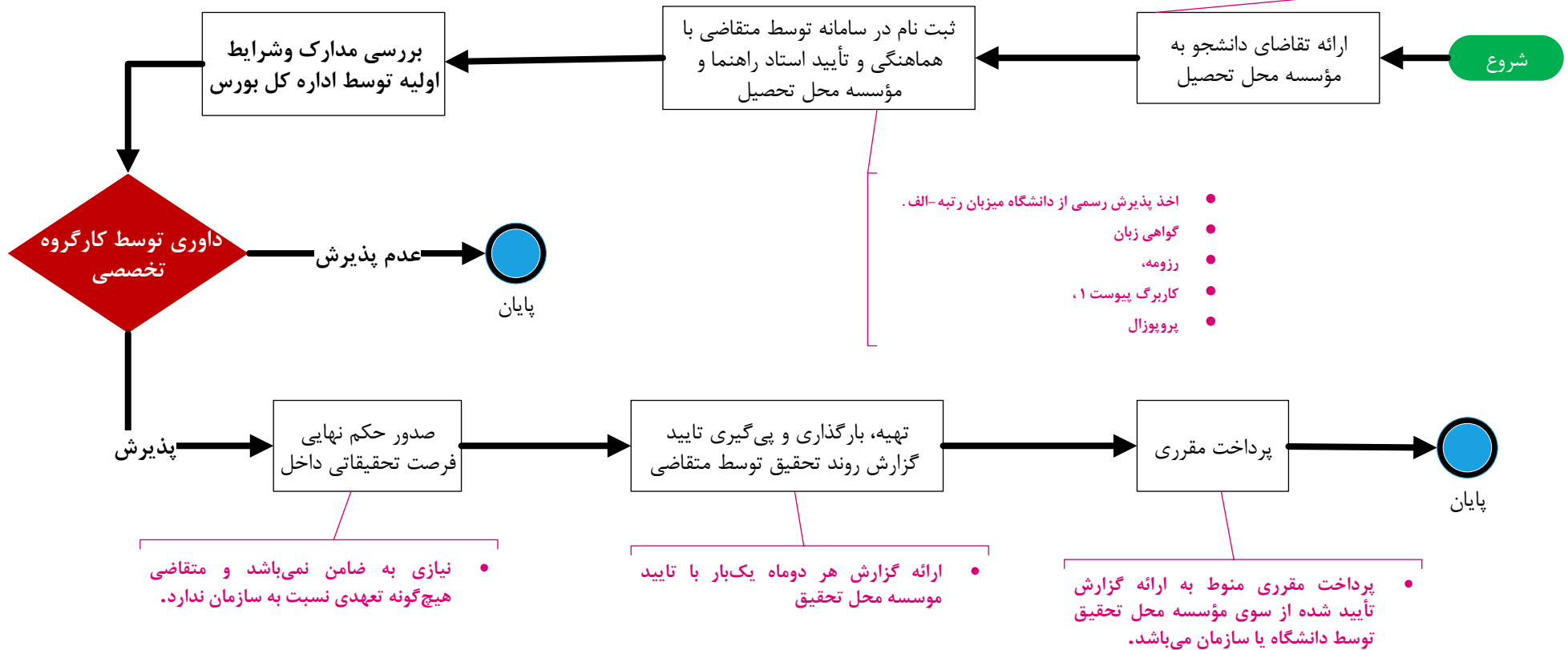
- متقاضی دانشجوی دکتری ایرانی در حال تحصیل حضوری و تمام وقت در خارج از کشور
- گواهی اشتغال به تحصیل حضوری تمام وقت مقطع دکتری
- موافقت کتبی دانشگاه یا استاد راهنما در چارچوب مقررات دانشگاه محل تحصیل
- اخذ پذیرش رسمی از یکی از مؤسسات داخل کشور
- پیشنهاد استاد راهنمای میزبان
- استاد راهنما میزبان می‌بایست استاد راهنمای دوم یا استاد مشاور دانشجو باشد.

- دانشجویان دکتری خارج از کشور که متقاضی فرصت داخل هستند نیازی به ضامن و تعهد محضری ندارند.



فرصت تحقیقاتی کوتاه مدت دانشجویان دکتری داخل

- دانشجویان شاغل به تحصیل در مقطع دکتری تخصصی حضوری تمام وقت نوبت اول - دوره روزانه .
- دانشجویان پژوهش محور -قبولی آزمون مقطع دکتری نیمه متمرکز سازمان سنجش آموزش کشور و بدون پرداخت شهریه .
- دانشجویان سایر دستگاهها و ارگانها در صورتی که تمام هزینه را دستگاه یا ارگان تقبل نماید دانشجویان شبانه بدون بورسیه



فرصت تحقیقاتی کوتاه مدت دانشجویان دکتری داخل به خارج

